

GROST[®]

Виброрейка со сменным профилем
VrM



**Руководство
по эксплуатации**



Содержание

	Вниманию покупателя!	2
1	Правила техники безопасности	3
1.1	Общие сведения	3
1.2	Использование по назначению	3
1.3	Использование не по назначению	3
1.4	Разрешение на работу с виброрейкой	3
1.5	Внесение изменений в конструкцию и переналадка	4
1.6	Погрузка-разгрузка машины	4
1.7	Распаковка	4
1.8	Подготовка к эксплуатации	4
1.9	Пуск в закрытых помещениях, тоннелях, штольнях или глубоких траншеях	4
1.10	Эксплуатация	4
1.11	Остановка и хранение	5
1.12	Заправка	5
1.13	Техническое обслуживание и ремонт	5
2	Эксплуатация	6
2.1	Описание и комплект поставки	6
2.2	Общий вид машины	6
2.3	Технические характеристики	6
2.4	Комплект поставки	7
2.5	Элементы управления и индикации	7
2.6	Подготовка к работе	7
2.7	Пуск двигателя	8
2.8	Остановка двигателя	8
2.9	Процесс обкатки двигателя	8
2.10	Эксплуатация	9
3	Техническое обслуживание	10
3.1	Общие указания	10
3.2	Мойка машины и двигателя	10
3.3	Заправка топливом	11
3.4	Чистка воздушного фильтра	11
3.5	Очистка и проверка свечи зажигания	11
4	Гарантийное обслуживание	13
5	Транспортировка и хранение	14
6	Возможные неисправности и методы их устранения	15
7	Состав изделия	16



Вниманию покупателя

Благодарим Вас за выбор оборудования, произведенного нашей компанией. Мы позаботились о дизайне, изготовлении и проверке изделия, которое обеспечено гарантией. В случае необходимости технического обслуживания или снабжения запасными частями наша компания или наш представитель обеспечат быстрое и качественное обслуживание. Настоящее руководство предназначено для обслуживающего персонала на месте эксплуатации и специалистов по техническому уходу.

Неукоснительно следуйте рекомендациям данного руководства в процессе работы, это обеспечит надежную работу техники и безопасные условия труда оператора.

Начинайте эксплуатацию только после предварительного обучения обслуживающего персонала и в соответствии с инструкциями настоящего руководства.

Владелец лишается права проведения бесплатного гарантийного ремонта в случае

- неисправностей возникших из-за нарушения правил эксплуатации
- самостоятельного ремонта изделия
- недостаточного технического обслуживания
- использования несоответствующих эксплуатационных материалов

В ходе технических разработок мы оставляем за собой право на внесение изменений, не влияющих на основные технические характеристики, без предварительного уведомления.

Регламентные работы по техническому обслуживанию машины, её узлов и механизмов не относятся к работам, проводимым в соответствии с гарантийными обязательствами Изготовителя и должны выполняться Владелцем изделия (за исключением операций, рекомендованных к проведению в условиях сервисного центра). Указанные регламентные работы могут выполняться уполномоченными сервисными центрами Изготовителя за отдельную плату.

Для проведения гарантийного ремонта Владелец предъявляет оборудование в сервисный центр в полной обязательной комплектации, в чистом виде, с гарантийным талоном (копией).

Мы желаем Вам успеха с вашей машиной производства фирмы GROST.

Указательные обозначения



Осторожно!

Отмеченные таким образом места указывают на возможную опасность для людей.



Внимание

Отмеченные таким образом места указывают на возможные опасности для машины или для деталей машины.



Указание

Отмеченные таким образом места дают техническую информацию, предназначенную для оптимального, экономичного использования машины.



Окружающая среда

Отмеченные таким образом места указывают на действия по безопасной и экологически чистой утилизации используемого сырья и вспомогательных веществ.

1. Правила техники безопасности

1.1 ОБЩИЕ СВЕДЕНИЯ

Эта машина производства фирмы GROST сконструирована в соответствии с современным уровнем техники и действующими предписаниями и правилами. Но, несмотря на это, от машины могут исходить опасности для людей и ценного имущества, в случае если:

- она используется ненадлежащим образом
- эксплуатация осуществляется без предварительного инструктажа
- она подверглась ненадлежащим изменениям или была переоборудована
- не соблюдаются указания по технике безопасности.

Поэтому лицо, которому поручено обслуживание, техническое обслуживание и ремонт машины, должно прочитать и соблюдать правила техники безопасности. При необходимости, в отношении предприятия-эксплуатационника это должно быть подтверждено подписью.

Кроме того, разумеется, действуют:

- соответствующие правила безопасности,
- общепризнанные правила, связанные с безопасностью, и правила дорожного движения,
- определенные для каждой страны действующие правила техники безопасности.

Обязанностью пользователя является знать и соблюдать эти правила. Если приведенные в данном руководстве рекомендации отличаются от принятых в вашей стране норм, то необходимо придерживаться действующих у вас правил техники безопасности.

1.2 ИСПОЛЬЗОВАНИЕ ПО НАЗНАЧЕНИЮ

Машина используется исключительно для уплотнения и выравнивания бетонных смесей при бетонировании дорог, полов, площадок в промышленном и гражданском строительстве.

1.3 ИСПОЛЬЗОВАНИЕ НЕ ПО НАЗНАЧЕНИЮ

От машины могут исходить опасности в случае ее использования не по назначению.

Ответственность в этом случае несет эксплуатационник или оператор, а не производитель.

В качестве примеров использования не по назначению можно указать:

- вести машину в целях транспортировки
- сбрасывать машину с погрузочной платформы транспортного средства
- закреплять на машине добавочный вес



Запрещается вставать на машину во время работы.

Запрещается эксплуатация виброрейки на твердом бетоне, затвердевшем битумном покрытии.

1.4 РАЗРЕШЕНИЕ НА РАБОТУ С ВИБРОРЕЙКОЙ

Настоящая виброрейка фирмы GROST изготовлена с учетом последних достижений в разработке строительного оборудования и удовлетворяет действующим стандартам в этой области. Тем не менее, могут возникнуть риски для людей и окружающей среды, если:

- Виброрейка эксплуатируется не по назначению;
- Техническое обслуживание проводит неквалифицированный и необученный персонал;
- Не соблюдаются правила техники безопасности.

По этой причине любое лицо, которому поручается управление, техническое обслуживание или ремонт, должно тщательно ознакомиться с инструкцией по обслуживанию этой виброрейки и Правилами безопасности.

Работать с виброрейкой разрешается только квалифицированному персоналу в возрасте не менее 18 лет. К работе не допускаются лица в состоянии болезни или переутомления, под воздействием алкоголя, наркотических веществ или лекарств, притупляющих внимание и реакцию.



1.5 ВНЕСЕНИЕ ИЗМЕНЕНИЙ В КОНСТРУКЦИЮ И ПЕРЕНАЛАДКА

Произвольные изменения или переналадка отдельных узлов виброрейки запрещаются по соображениям техники безопасности. Запчасти и специальные комплектующие неоригинального производства также не допускаются, так как это может быть причиной нарушения общих технических характеристик виброрейки.

Неисправности и дефекты, вызванные применением запчастей или других комплектующих неоригинального производства, не являются гарантийными случаями.

1.6 ПОГРУЗКА-РАЗГРУЗКА МАШИНЫ

Используйте только надежные и способные выдерживать нагрузку грузоподъемные устройства. Крепите подъемные устройства только в заданных точках опоры. Защищайте виброрейку от возможного опрокидывания или сползания.



Останавливаться под или рядом с висящим грузом опасно для жизни.

1.7 РАСПАКОВКА

Упаковка данного изделия представляет из себя короб, образованный картонными стенками, стянутыми клип-лентой. Для того чтобы распаковать изделие необходимо перерезать ленту.



Пользуйтесь безопасным ножом во избежание травмирования.

1.8 ПОДГОТОВКА К ЭКСПЛУАТАЦИИ

Ознакомьтесь с оборудованием, органами управления и принципом работы машины, а также с участком работы и общими условиями на месте, например: наличие возможных препятствий в рабочей зоне, несущая способность бетонной смеси и наличие необходимых ограждений.

Перед пуском проверьте:

- не присутствуют ли в машине бросающиеся в глаза недостатки
- все ли защитные приспособления прочно закреплены на своем месте
- работают ли элементы управления
- отсутствует ли на машине масляный или воспламеняющийся материал
- не содержится ли на ручках смазка, масло, горючее, грязь, снег и лед.



Пуск виброрейки и ее эксплуатация во взрывоопасной среде запрещается !

Эксплуатируйте только те машины, для которых регулярно проводилось техническое обслуживание. Не пользуйтесь средствами облегчения пуска, такими как «Startpilot» или эфир. Перед пуском виброрейки ознакомьтесь с инструкцией по эксплуатации двигателя.

1.9 ПУСК В ЗАКРЫТЫХ ПОМЕЩЕНИЯХ, ТОННЕЛЯХ, ШТОЛЬНЯХ ИЛИ ГЛУБОКИХ ТРАНШЕЯХ



Выхлопные газы опасны для жизни !

По этой причине при эксплуатации виброрейки в закрытых помещениях, тоннелях, штольнях или глубоких траншеях важно, чтобы всегда обеспечивался достаточный запас чистого воздуха для дыхания.

1.10 ЭКСПЛУАТАЦИЯ



Используйте индивидуальные средства защиты (каска, защитные сапоги, а также защиту органов слуха).

Виброрейкой следует управлять таким образом, чтобы исключить опасность падения и травмирования оператора. Всегда воздерживайтесь от любых действий, которые могли бы угрожать устойчивости виброрейки! Виброрейкой управляйте так, чтобы исключить опасность травмирования рук твердыми предметами. Обнаружив неисправность которая может снизить безопасность эксплуатации виброрейки, немедленно прекратите работу, устраните эту неисправность и причину ее возникновения.



1.11 ОСТАНОВКА И ХРАНЕНИЕ

Оставляйте машину, по возможности, на ровном, прочном грунте. Перед тем как оставить машину устойчиво поставьте ее и затем выключите двигатель. С выключенной машиной, представляющей собой помеху, произведите мероприятия, призванные обратить на нее внимание. По возможности храните виброрейку на ровном и твердом основании, отключив привод и заблокировав во избежание использования посторонними лицами. Закройте топливный краник, если он имеется.

1.12 ЗАПРАВКА

Не вдыхайте топливные испарения. Производите заправку только с отключенным двигателем. Рядом с виброрейкой не разводите огонь и не курите. Не проливайте топливо. Пролитое топливо уберите, чтобы исключить опасность возгорания. Плотнo закрывайте крышку бака. Негерметичная крышка бака может привести к взрыву топлива, так что дефектную крышку немедленно замените на новую.

1.13 ТЕХНИЧЕСКОЕ ОБСЛУЖИВАНИЕ И РЕМОНТ



Не курите при работах по ремонту оборудования. Техобслуживание и ремонт должны проводиться только с остановленным приводом.

Выполняйте указанные в руководстве по эксплуатации работы по техническому уходу, регулировке, а также график соответствующих работ, включая указания по замене изношенных частей. Работы по техническому обслуживанию и профилактике должны проводиться только квалифицированным персоналом. Все работы должны проводиться только тогда, когда виброрейка установлена на ровной и твердой площадке и заблокирована от падения и/или сползания.



При работах с двигателем существует опасность получения ожога при сливе масла рабочей температуры!



Использованные фильтры и прочие промасленные материалы храните в отдельной, специально обозначенной емкости и утилизируйте, не загрязняя окружающую среду.

После проведения работ по техническому обслуживанию снова установите все защитные приспособления.



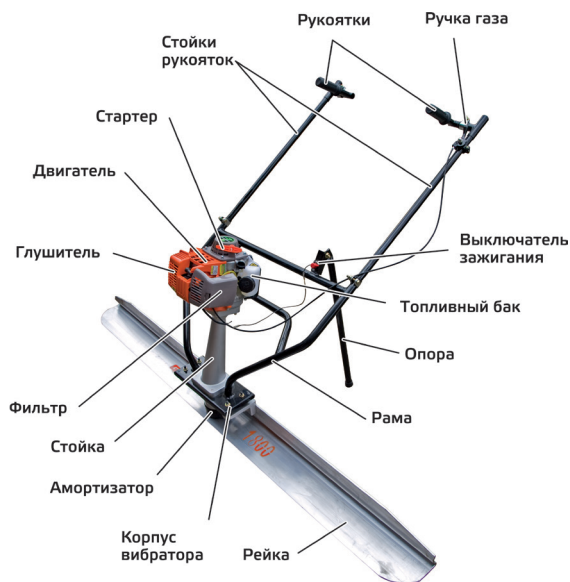
2. Эксплуатация

2.1 ОПИСАНИЕ И КОМПЛЕКТ ПОСТАВКИ

Устройства серии VrM представляют собой вибрационные рейки, принцип работы которых основан на действии дебаланса. Двигатель посредством центробежной муфты приводит в движение вал, соединенный с дебалансом, который вращается в корпусе вибратора и генерирует колебания, необходимые для уплотнения. Управление рейкой производится при помощи двух рукояток. Данные виброрейки позволяют делать стяжку на бетонных смесях малой влажности (до 20 % воды). Уложить такой раствор традиционным способом достаточно трудно, смесь малоподвижна и плохо трамбуется. Под воздействием вибрации рейка сокращает до минимума пористость бетона и позволяет максимально равномерно распределить бетонную смесь.

Виброрейки предназначены для использования в районах с умеренным климатом на открытом воздухе в температурном интервале от -10°C до $+40^{\circ}\text{C}$ и относительной влажности воздуха до 100%.

2.2 ОБЩИЙ ВИД МАШИНЫ



2.3 ТЕХНИЧЕСКИЕ ХАРАКТЕРИСТИКИ

Модель оборудования	VrM
Масса привода без профиля, кг	17
Тип двигателя	4-тактный, 1-цилиндр., с возд.охл.
Объём двигателя, см ³	31
Частота вибрации, вибр/мин	2500-3000
Топливо ВНИМАНИЕ!	Бензин А-92
Расход топлива, л/час	0,686
Максимальная выходная мощность; кВт	0,85
Система охлаждения двигателя	Воздушная
Система пуска	Ручная, пусковым шнуром с возвратной пружиной
Тип масла, заправляемого в двигатель	Моторное масло 10W30



2.4 КОМПЛЕКТ ПОСТАВКИ

В комплект поставки входит

- база виброрейки с ручками и рукоятками
- двигатель
- свечной ключ
- шестигранник
- трос газа
- комплект крепежа
- резиновый амортизатор для установки между корпусом вибратора и рейкой
- руководство по эксплуатации и гарантийный талон

2.5 ЭЛЕМЕНТЫ УПРАВЛЕНИЯ И ИНДИКАЦИИ



2.6 ПОДГОТОВКА К РАБОТЕ



Виброрейка отгружается с завода-изготовителя с осушенными заправочными емкостями. Перед первым включением залейте масло и топливо в двигатель. Проверьте резьбовые соединения - подтяните при необходимости. Особое внимание уделите воздушному фильтру. Вентиляционные отверстия двигателя не должны быть загрязнены.

Перед началом работы:

- Полностью осмотрите виброрейку на наличие повреждений. Проверьте наличие всех элементов и надежность их крепления.
- Проверьте уровень масла в картере двигателя при помощи мерной линейки на пробке заливного отверстия картера двигателя (двигатель должен быть установлен строго горизонтально).
- Заправьте топливный бак двигателя бензином не ниже АИ-92. Перед заправкой очистите зону вокруг заливной горловины, после чего снимите крышку. Не переполняйте бак, оставьте некоторое пространство в топливном баке для расширения топлива.

Убедитесь в отсутствии подтеков топлива и масел.



После длительного простоя оборудования (см. дату выпуска оборудования в настоящем паспорте) необходимо проведение дополнительного ТО, в частности замена масла в двигателе через 5 часов работы.



2.7 ПУСК ДВИГАТЕЛЯ

1. Закройте воздушную заслонку, передвинув рычаг в положение «закрыто». Возможно, двигатель легче запустится, если заслонка закрыта не полностью.

2. Установите рычаг газа в положение 1/3.

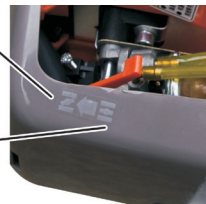
3. Переключите выключатель зажигания в положение ON.

4. Слегка потяните ручку стартера, пока не почувствуете сопротивление, но не вытягивайте ее полностью, и затем верните трос стартера в исходное положение.

5. Потяните трос за ручку стартера как можно быстрее. Если с первой попытки запустить двигатель не удалось, то процедуру пуска необходимо повторить.

Положение
"Закрыто"

Положение
"Открыто"



Как только двигатель начинает реагировать на небольшое увеличение подачи топлива, можно начинать эксплуатацию виброрейки.



Центробежная муфта может нормально работать только при максимальной частоте вращения вала двигателя, поэтому необходимо, чтобы во время работы рычаг управления оборотами двигателя всегда находился в крайнем (максимальном) положении. В противном случае колодки муфты в процессе работы будут проскальзывать и быстро изнашиваться, а сама муфта может выйти из строя из-за перегрева.



При работающем двигателе выключатель зажигания должен оставаться в положении «On».

2.8 ОСТАНОВКА ДВИГАТЕЛЯ



Не выключайте двигатель на максимальных оборотах, а для выравнивания температуры, дайте ему поработать еще некоторое время на холостом ходу.

Для остановки двигателя

- Установите ручку газа в режим холостого хода
- Переключите выключатель зажигания в положение OFF.

2.9 ПРОЦЕСС ОБКАТКИ ДВИГАТЕЛЯ

Для обеспечения устойчивой и безотказной работы двигателя и во избежание снижения его моторесурса необходимо перед началом работы провести обкатку по следующему графику:

- Первые 10 минут – работа на холостом ходу, прогрев до рабочей температуры;
- Следующие 50 минут – переменное увеличение оборотов до 50% от максимальных;
- Следующие 2 часа – переменное увеличение оборотов до 3/4 от максимальных;
- Следующие 7 часов – переменное увеличение оборотов до полных. На максимальных оборотах двигатель должен работать не более 5 минут одновременно. Меняйте обороты двигателя. Периодически глушите двигатель и давайте ему остыть.

• После 10-ти часов обкатки используйте двигатель в нормальном режиме во всех диапазонах работы;



После обкатки необходимо провести ТО с заменой масла и проверкой надежности крепления резьбовых соединений.



2.10 ЭКСПЛУАТАЦИЯ



Не работайте на оборудовании без пробки заливной горловины топливного бака, без глушителя на двигателе из соображений пожарной безопасности.

Не запускайте двигатель при отсутствии свечи зажигания.

Не запускайте двигатель без воздушного фильтра.

Не оставляйте виброрейку с работающим двигателем без присмотра.

Не проверяйте наличие искры при выкрученной свече зажигания.

Не трогайте горячий глушитель и рабочий цилиндр, так как это может вызвать ожоги.

Не храните и не пользуйтесь бензином вблизи открытого пламени или искрообразующего оборудования.

Установите виброрейку в начале уплотняемого участка со свеженалитым бетоном.

Запустите двигатель.



Не эксплуатируйте двигатель на высоких оборотах сразу после пуска, так как недостаток смазки может повредить двигатель. Не допускайте перегрузок двигателя и длительной работы на высоких оборотах без нагрузки.

Начните движение с виброрейкой назад. Скорость движения зависит от консистенции бетона. Хорошо отрегулированная виброрейка позволяет достичь ровной, гладкой и сверкающей поверхности.



Дозаправляйте топливный бак двигателя вовремя. Не допускайте работы двигателя до выработки топлива в баке. Это может повлечь проблемы с пуском двигателя.



Не допускайте погружения виброрейки в бетон. Сразу после пуска двигателя необходимо начать рабочее движение виброрейкой по направлению к себе.



Если используется густой бетон, рабочее движение виброрейки должно быть более медленным. При использовании жидкого бетона рабочее движение виброрейки должно быть быстрее.

По окончании работ остановите двигатель и уберите виброрейку с бетонной поверхности.



В течение первых часов работы машины и через равномерные промежутки времени проверяйте затяжку болтов и гаек. Это особенно важно для крепления фильтра и глушителя двигателя, а также для болтов крепления крышек, под которыми расположены прокладки.



Вибрация может вызывать произвольное перемещение виброрейки. Следует управлять машиной, крепко удерживая ее двумя руками и контролируя ее движение.



3. Техническое обслуживание

3.1 ОБЩИЕ УКАЗАНИЯ

Все работы по техническому обслуживанию проводите только с отключенным двигателем.

- Во избежание непреднамеренного пуска двигателя выключите зажигание и снимите наконечник со свечи зажигания.
- Перед началом осмотра следует предварительно тщательно очистить двигатель и виброрейку.
- Виброрейку следует устанавливать на ровном основании и заблокировать от возможности сползания.



Обеспечивайте утилизацию рабочих жидкостей и изношенных деталей.

Операция	Ежед- невно	Через первые 4 часа	Через первые 20 часов	Через каждые 100 часов	Через каждые 200 часов	Через каждые 500 часов
Проверка уровня масла в картере двигателя	●					
Замена моторного масла			●	●		
Проверка уровня топлива	●					
Проверка воздушного фильтра двигателя	●					
Чистка воздушного фильтра двигателя				● *		
Замена воздушного фильтра двигателя					● *	
Осмотр на предмет подтекания масла	●					
Проверка затяжки резьбовых соединений	●					
Осмотр резиновых амортизаторов	●					
Очистка машины	●					
Очистка рабочей части рейки от налипшего материала.	●					
Чистка/замена свечи зажигания				●		
Чистка фильтра грубой очистки** и замена топливного фильтра (при наличии)					● *	
Чистка и регулировка карбюратора**						●
Чистка/притирка клапанов камеры сгорания **						●
Чистка топливопровода**						●

* - рекомендованный интервал между обслуживаниями - может изменяться в зависимости от степени загрязнения окружающей среды.

** - для проведения этих работ обращайтесь в сервисный центр.

3.2 МОЙКА МАШИНЫ И ДВИГАТЕЛЯ

Проводите работы по очистке только при холодном двигателе и его полной остановке.

Загрязненные условия эксплуатации, в особенности, осаждение масла и топлива на ребрах охлаждения цилиндра и отверстия для всасывания охлаждающего воздуха означают уменьшенное охлаждение. Поэтому необходимо незамедлительно устранять возможные места течи масла или топлива в зоне топливного бака, цилиндра или отверстия для всасывания охлаждающего воздуха.

Не используйте для чистки бензин или другие легковоспламеняющиеся вещества. При чистке пароструйным очистителем или мойкой высокого давления не направляйте струю на электри-



ческие детали и изоляционный материал или предварительно закройте их. Не направляйте струю воды непосредственно в воздушный фильтр и устройство засасывания воздуха, а также в глушитель.

Не направляйте струю воды непосредственно в двигатель и электрические кабели.

После мойки продуйте машину сухим сжатым воздухом, а затем проверьте все кабели, провода, болты и гайки на возможные повреждения или ослабленные крепления - обнаруженные неполадки сразу устраните.

Не применяйте для мойки воспламеняющиеся или другие агрессивные материалы.

После мойки дайте двигателю прогреться, чтобы испарились остатки воды, чтобы избежать образования ржавчины.

3.3 ЗАПРАВКА ТОПЛИВОМ

Заправляйте топливный бак только при отключенном двигателе и закрытом топливном кране. Не доливайте топливо вблизи открытого огня и в закрытых помещениях.

- Откройте крышку
- Долейте топливо по необходимости
- Крепко заверните крышку обратно

Эксплуатируйте двигатель только на неэтилированном бензине.

3.4 ЧИСТКА ВОЗДУШНОГО ФИЛЬТРА

Никогда не эксплуатируйте двигатель без воздушного фильтра, так как это ведет к быстрому износу двигателя. Замена воздушных фильтров производится после многократных чисток, однако самое позднее по прошествии 1 года. Внимательно следите за тем, чтобы во впускной канал карбюратора не попадала пыль. Загрязнение воздушного фильтра сильно зависит от содержания пыли во всасываемом воздухе, поэтому при необходимости, осуществляйте очистку ежедневно. Воздушные фильтры с поврежденным фильтрующим элементом или уплотнительным кольцом должны быть заменены, поэтому рекомендуется держать в резерве один воздушный фильтр. В случае образования сажевого отложения чистка теряет всякий смысл - используйте новый воздушный фильтр. Неправильно очищенные воздушные фильтры вследствие своих повреждений (например, разрывы) становятся неэффективными и приводят к повреждениям двигателя.

3.5 ОЧИСТКА И ПРОВЕРКА СВЕЧИ ЗАЖИГАНИЯ



Свеча зажигания

Свечной наконечник

Снимите свечной наконечник и вывинтите свечу зажигания.



0,7–0,8mm
0.03–0.032 inch

• Осмотрите свечу – в случае большого количества остаточных продуктов сгорания, подгоревшего электрода или поврежденного изолятора, замените ее.

• Проверьте зазор между электродами - при необходимости установите зазор на 0,7-0,8 мм.

• Ввинтите свечу зажигания вручную, а затем ввинтите до посадки.



Новую свечу зажигания после посадки необходимо затянуть на пол-оборота, чтобы сжать уплотнительное кольцо. Если продолжать использовать старую свечу зажигания, то после посадки ее необходимо затянуть на 1/8 - 1/4 оборота, чтобы сжать уплотнительное кольцо.



Таблица эксплуатационных материалов

Узел	Модель	Количество, л	Интервал замены, моточасы	Смазочный материал
Двигатель	139F	0.2	100	SAE 10W-30



Используйте масло для 4-х тактного бензинового двигателя. Вязкость и тип масла выбирается в соответствии с рекомендациями данного руководства. Помните, что масло расходуется в процессе постоянной эксплуатации двигателя.



4. Гарантийное обслуживание

Гарантийное обслуживание осуществляется в течение срока, указанного в гарантийном талоне при наличии гарантийного талона и отсутствии механических повреждений или повреждений, вызванных неправильной эксплуатацией оборудования.

Гарантийные обязательства Изготовителя не распространяются на резиновые амортизаторы, стартер ручной, муфту центробежную (колодки) и расходные материалы для обслуживания двигателя (фильтры, свечи, и т. д.).

Владелец лишается права проведения бесплатного ремонта и дальнейшего гарантийного обслуживания данного изделия при наличии дефектов изделия, возникших в результате нарушения правил эксплуатации, самостоятельного ремонта изделия или несвоевременного проведения регламентных работ по техническому обслуживанию узлов и механизмов изделия. Проведение гарантийного ремонта осуществляется уполномоченным сервисным центром Изготовителя только при предъявлении изделия в полной обязательной комплектации, в чистом состоянии, с гарантийным талоном (копией), с оформленной в нем отметкой о продаже.



5. Транспортировка и хранение



При транспортировке должна быть обеспечена защита упаковки от прямого попадания влаги, солнечных лучей.

При транспортировке не кантовать.



При транспортировке виброрейки не допускается её наклон более 30 градусов, если двигатель заправлен топливом и маслом.

Для подготовки виброрейки к длительному хранению:

1. Убедитесь, что помещение, где Вы ее храните, не было чрезмерно влажным и пыльным.
2. Слейте топливо.
3. Поменяйте моторное масло.

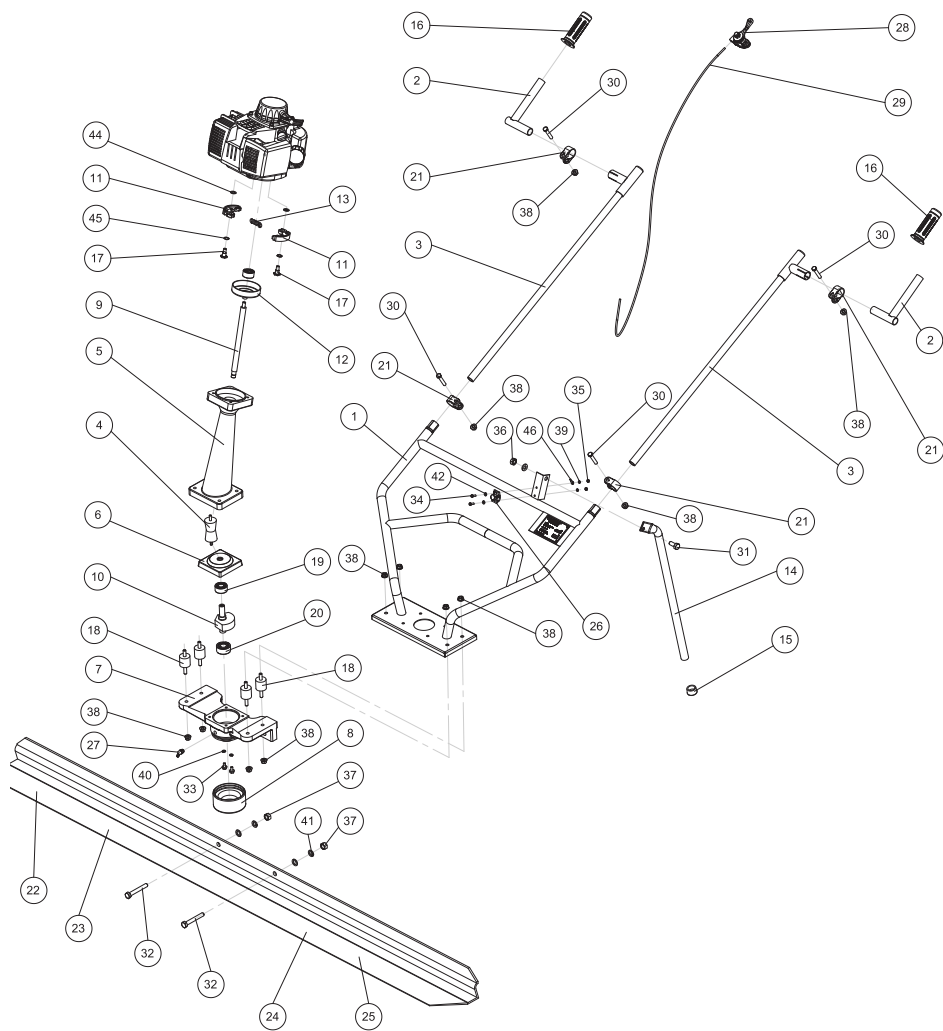


6. Возможные неисправности и методы их устранения

НЕИСПРАВНОСТЬ	ПРИЧИНА	УСТРАНЕНИЕ
Недостаточная вибрация виброрейки и как следствие невозможность достижения требуемого качества выравнивания бетонной поверхности	<ol style="list-style-type: none"> 1. Излишек бетона непосредственно перед ведущей стороной виброрейки 2. Избранная ширина прохода рабочего блока слишком велика 	<ol style="list-style-type: none"> 1. Обеспечьте равномерное распределение 20-30мм бетона перед ведущей стороной виброрейки 2. Выберите меньшую ширину профиля
Двигатель виброрейки не запускается или работает с перебоями	<ol style="list-style-type: none"> 1. Недостаточное количество топлива в баке 2. Пуск двигателя не был выполнен должным образом 3. Неисправность двигателя 	<ol style="list-style-type: none"> 1. Заправьте топливный бак топливом 2. Перечитайте инструкцию по эксплуатации двигателя и повторите процедуру пуска 3. Обратитесь в сервисный центр



7. Состав изделия





NO.	Наименование	Кол-во
1	VRM 1 Рама	1
2	VRM 2 Рукоятка	2
3	VRM 3 Стойка рукоятки	2
4	VRM 4 Гибкий вал	1
5	VRM 5 Стойка	1
6	VRM 6 Крышка корпуса вибратора	1
7	VRM 7 Корпус вибратора	1
8	VRM 8 Амортизатор	1
9	VRM 9 Основной вал	1
10	VRM 10 Дебаланс	1
11	VRM 11 Башмак	2
12	VRM 12 Чашка	1
13	VRM 13 Пружина	1
14	VRM 14 Опора	1
15	VRM 15 Подпятник опоры	1
16	VRM 16 Ручка	2
17	VRM 17 Болт	2
18	VRM 18 Амортизатор Ø30x30x2ШxM8x22x30	4
19	Подшипник 3202 DIN 616:2000	1
20	Подшипник 3203 DIN 616:2000	1
21	VRM 21 Хомут	4
22	VRM 22 Рейка 1,8	1
23	VRM 23 Рейка 3,0	1

NO.	Наименование	Кол-во
24	VRM 24 Рейка 4,3	1
25	VRM 25 Рейка 4,9	1
26	VRM 26 Выключатель зажигания	1
27	VRM 27 Прессмасленка угловая M10x1	1
28	VRM 28 Ручка газа	1
29	VRM 29 Трос газа	1
30	Болт M8x45 DIN 933	4
31	Болт M10x24 DIN 933	1
32	Болт M12x45 DIN 933	2
33	Болт M6x12 DIN 6921	2
34	Винт M4x14 DIN 7985	2
35	Гайка M4 DIN 934	2
36	Гайка M10 DIN 934	1
37	Гайка M12 DIN 934	2
38	Гайка M8 DIN 6926	12
39	Шайба 4 DIN 127	2
40	Шайба 6 DIN 127	2
41	Шайба 12 DIN 127	2
42	Шайба 4 DIN 125	2
43	Шайба 12 DIN 125	2
44	Шайба 10 DIN 988	2
45	Шайба 10 DIN 137 A	2
46	VRM 46 Клемма Ø 4	2

GROST®

тел. 8-800-333-11-97
тел. 8-800-333-04-97